

Муниципальное бюджетное дошкольное образовательное учреждение
«Лаврентьевский детский сад»
(МБДОУ «Лаврентьевский детский сад»)

Рассмотрено
На заседании
педагогического совета
от «29» марта 2024г
Протокол № 3

Утверждаю
заведующий МБДОУ
«Лаврентьевский детский сад»
_____ Петрова Л.Г.
Приказ №25 от 29.03.2024г.

ОТЧЕТ О РЕЗУЛЬТАТАХ САМООБСЛЕДОВАНИЯ
Муниципального бюджетного дошкольного образовательного учреждения
«Лаврентьевский детский сад»
с.Лаврентьевка Курманаевского района Оренбургской области
за 2023 год

с.Лаврентьевка, 2024г.

СОДЕРЖАНИЕ

Общие сведения об образовательной организации		3
I.	Аналитическая часть	4
1.	Оценка образовательной деятельности	4
2.	Оценка системы управления организации	6
3.	Оценка содержания и качества подготовки обучающихся	7
4.	Оценка организации учебного процесса	11
5.	Оценка кадрового обеспечения	12
6.	Оценка качества учебно-методического обеспечения	12
7.	Оценка качества библиотечно – информационного обеспечения	12
8.	Оценка качества материально-технической базы	13
II.	Результаты анализа показателей деятельности организации	17

Общие сведения об образовательной организации

Наименование организации	Муниципальное бюджетное дошкольное образовательное учреждение «Лаврентьевский детский сад» с.Лаврентьевка Курманаевского района Оренбургской области (МБДОУ «Лаврентьевский детский сад»)
Руководитель	Петрова Лилия Геннадьевна
Адрес организации	461073, Оренбургская область, Курманаевский район, с.Лаврентьевка, ул.Победы, д.13
Номер телефона	8(35341)3-61-71
Адрес электронной почты	kaprova5-55@yandex.ru
Учредитель	муниципальное образование Курманаевский район Оренбургской области. Функции и полномочия Учредителя осуществляет в рамках действующего законодательства отдел образования Администрации Курманаевского района.
Дата создания	сентябрь 2004
Лицензия	№574-2 от 16 марта 2016г.

Муниципальное бюджетное дошкольное образовательное учреждение «Лаврентьевский детский сад» (далее — Детский сад) расположено в жилом районе села Лаврентьевка, вдали от производящих предприятий и торговых мест. Здание Детского сада построено по типовому проекту. Проектная наполняемость на 30 мест. Общая площадь здания 479,2 кв. м., из них площадь помещений, используемых непосредственно для нужд образовательного процесса - 357 кв. м.

Цель деятельности Детского сада — осуществление образовательной деятельности по реализации образовательных программ дошкольного образования.

Предметом деятельности Детского сада является формирование общей культуры, развитие физических, интеллектуальных, нравственных, эстетических и личностных качеств, формирование предпосылок учебной деятельности, сохранение и укрепление здоровья воспитанников.

Режим работы Детского сада: рабочая неделя — пятидневная, с понедельника по пятницу. Длительность пребывания детей в группах — 10,5 часов. Режим работы групп — с 8:00 до 18:30.

І. Аналитическая часть

1. Оценка образовательной деятельности

Образовательная деятельность в Детском саду организована в соответствии с Федеральным законом от 29.12.2012 № 273-ФЗ «Об образовании в Российской Федерации», ФГОС дошкольного образования. С 01.01.2021 года Детский сад функционирует в соответствии с требованиями СП 2.4.3648-20 «Санитарно-эпидемиологические требования к организациям воспитания и обучения, отдыха и оздоровления детей и молодежи», а с 01.03.2021 — дополнительно с требованиями СанПиН 1.2.3685-21 «Гигиенические нормативы и требования к обеспечению безопасности и (или) безвредности для человека факторов среды обитания».

Детский сад осуществляет образовательную деятельность на русском языке. Образовательная деятельность ведется на основании утвержденной основной образовательной программы дошкольного образования, которая составлена в соответствии с ФГОС дошкольного образования с учетом примерной образовательной программы дошкольного образования, санитарно-эпидемиологическими правилами и нормативами. Программа включает три основных раздела: целевой, содержательный и организационный, в каждом из которых отражается обязательная часть и часть, формируемая участниками образовательных отношений и дополнительный раздел.

Обязательная часть Программы предполагает комплексность подхода, обеспечивая развитие детей в пяти взаимодополняющих образовательных областях:

- социально-коммуникативное развитие;
- познавательное развитие;
- речевое развитие;
- художественно-эстетическое развитие;
- физическое развитие.

Конкретное содержание указанных образовательных областей зависит от возрастных и индивидуальных особенностей детей, определяется целями и задачами Программы.

Образовательная деятельность по образовательным программам дошкольного образования осуществляется в группах общеразвивающей направленности. Детский сад посещают 10 воспитанников в возрасте от 1,5 до 7 лет. В детском саду функционируют 1 разновозрастная группа:

направленность	возраст	Количество детей
общеразвивающая	ранний	2
	Младший дошкольный	2
	Средний дошкольный	3
	Старший дошкольный	2
	Подготовительная к школе группа	1

С 01.09.2023 г. МБДОУ «Лаврентьевский детский сад» реализует Образовательную программу дошкольного образования МБДОУ (далее – ОП ДО МБДОУ), которая разработана педагогическим коллективом в соответствии с ФГОС ДО, на основе ФОП ДО (Приказ №65-п от 24.08.2023 г.).

Для выполнения требований норм Федерального закона от 24.09.2022 № 371-ФЗ в МБДОУ «Лаврентьевский детский сад» были проведены организационные мероприятия по внедрению Федеральной образовательной программы дошкольного образования, утвержденной приказом Минпросвещения России от 25.11.2022 № 1028 (далее — ФОП ДО), Результаты:

- утвердили Основную образовательную программу дошкольного образования МБДОУ «Лаврентьевский детский сад», разработанную с учётом ФГОС ДО, на основе ФОП ДО, и ввели в действие с 01.09.2023 г.;
- скорректировали план-график повышения квалификации педагогических и управленческих кадров и запланировали обучение работников по вопросам применения ФОП ДО;

□ провели информационно-разъяснительную работу с родителями (законными представителями) воспитанников.

Образовательная программа дошкольного образования МБДОУ «Лаврентьевский детский сад» реализуется в группе, на протяжении всего времени пребывания детей в ДОУ

Воспитательная работа

С 01.09.2023 г году рабочая программа воспитания, календарный план воспитательной работы входит в основную часть ОП ДО МБДОУ (в связи с введением ФОП ДО). В программу внесены дополнения, скорректированы тематические мероприятия по изучению государственных символов в рамках всех образовательных областей, а также мероприятия, приуроченные к празднованию памятных дат страны, региона.

Чтобы выбрать стратегию воспитательной работы, в 2023 году проводился анализ состава семей воспитанников.

Характеристика семей по составу

Состав семьи	Количество семей	Процент от общего количества семей воспитанников
всего	8	100%
Полная	6	75%
Неполная с матерью	2	25%
Неполная с отцом	0	0%
Оформлено опекунов	0	0%
Семьи с ребенком-инвалидом	0	0%

Характеристика семей по количеству детей

Количество детей в семье	Количество семей	Процент от общего количества семей воспитанников
Один ребенок	1	12,5%
Два ребенка	4	50%
Три ребенка и более	3	37,5%

Воспитательная работа строится с учетом индивидуальных особенностей детей, с использованием разнообразных форм и методов, в тесной взаимосвязи воспитателей, специалистов и родителей. Детям из неполных семей уделяется большее внимание в первые месяцы после зачисления в Детский сад.

Дополнительное образование

В детском саду в 2022 году дополнительные общеразвивающие программы отсутствуют.

Вывод: В МБДОУ «Лаврентьевский детский сад» с.Лаврентьевка организована образовательная деятельность в соответствии с законодательством РФ в сфере образования. Содержание образовательного процесса, осуществляемого в ДОУ определяется федеральной образовательной программой дошкольного образования, разработанной на основе ФГОС.

2. Оценка системы управления организации

Управление Детским садом осуществляется в соответствии с действующим законодательством и уставом Детского сада.

Управление Детским садом строится на принципах единоначалия и коллегиальности. Коллегиальными органами управления являются: управляющий совет, педагогический совет, общее собрание работников. Единоличным исполнительным органом является руководитель — заведующий.

Органы управления, действующие в Детском саду

Наименование органа	Функции
Заведующий	Контролирует работу и обеспечивает эффективное взаимодействие структурных подразделений организации, утверждает штатное расписание, отчетные документы организации, осуществляет общее руководство Детским садом
Управляющий совет	Рассматривает вопросы: <ul style="list-style-type: none">• развития образовательной организации;• финансово-хозяйственной деятельности;• материально-технического обеспечения
Педагогический совет	Осуществляет текущее руководство образовательной деятельностью Детского сада, в том числе рассматривает вопросы: <ul style="list-style-type: none">• развития образовательных услуг;• регламентации образовательных отношений;• разработки образовательных программ;• выбора учебников, учебных пособий, средств обучения и воспитания;• материально-технического обеспечения образовательного процесса;• аттестации, повышении квалификации педагогических работников;• координации деятельности методических объединений
Общее собрание работников	Реализует право работников участвовать в управлении образовательной организацией, в том числе: <ul style="list-style-type: none">• участвовать в разработке и принятии коллективного договора, Правил трудового распорядка, изменений и дополнений к ним;• принимать локальные акты, которые регламентируют деятельность образовательной организации и связаны с правами и обязанностями работников;• разрешать конфликтные ситуации между работниками и администрацией образовательной организации;• вносить предложения по корректировке плана мероприятий организации, совершенствованию ее работы и развитию материальной базы

Структура и система управления соответствуют специфике деятельности Детского сада.

Вывод: Управление в МБДОУ «Лаврентьевский детский сад» осуществляется в соответствии с действующим законодательством на основе принципов единоначалия и кол-

легиальности. Структура и механизм управления образовательным учреждением обеспечивают его стабильное функционирование, вовлеченность работников учреждения и родителей воспитанников в воспитательно-образовательный процесс. По итогам 2023 года система управления Детского сада оценивается как эффективная, позволяющая учесть мнение работников и всех участников образовательных отношений. В следующем году изменение системы управления не планируется

3. Оценка содержания и качества подготовки обучающихся

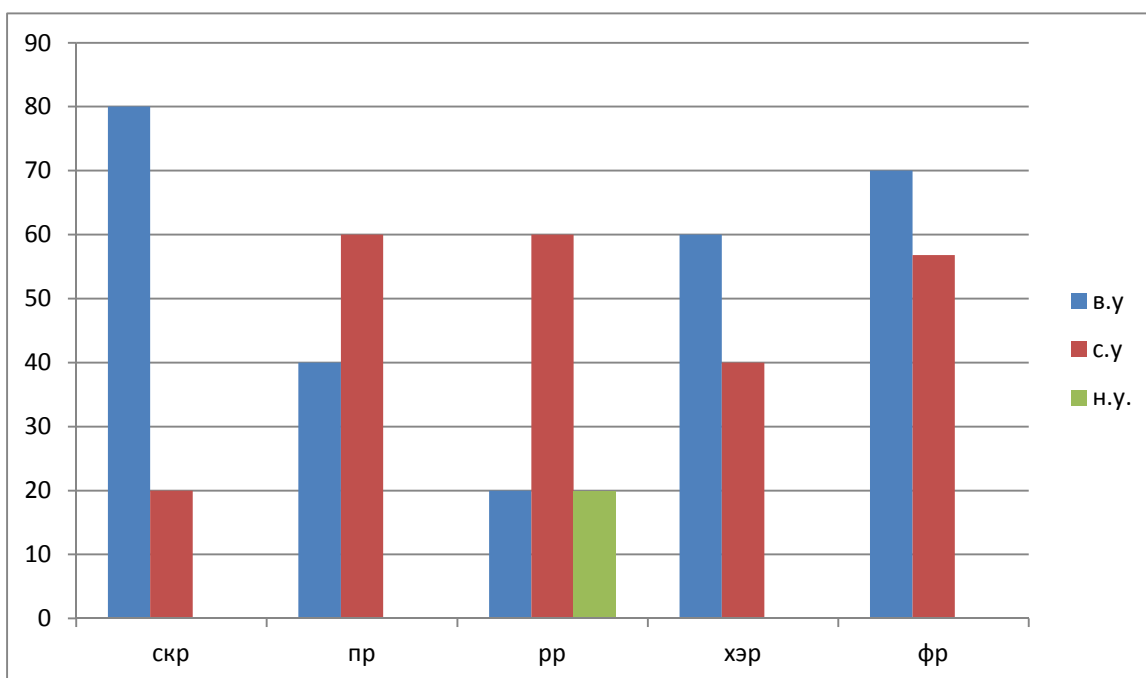
Уровень развития детей анализируется по итогам педагогической диагностики. Формы проведения диагностики:

- диагностические занятия (по каждому разделу программы);
- наблюдения, итоговые занятия.

Разработаны диагностические карты освоения основной образовательной программы дошкольного образования Детского сада (ООП Детского сада) в каждой возрастной группе. Карты включают анализ уровня развития целевых ориентиров детского развития и качества освоения образовательных областей. На начало учебного года мониторинг провести не удалось из-за капитального ремонта Детского сада. Освоение образовательной программы проводилось дистанционно, с использованием современных образовательных технологий.

На конец учебного года в ходе мониторинга было обследовано 10 (100% от списочного состава) детей. По итогам педагогической диагностики на конец года образовательная программа усвоена воспитанниками на среднем уровне – 60,62%. Из числа обследованных детей высокий уровень имеют по художественно-эстетическому развитию - 86,6%, физическому развитию -43,2%, социально-коммуникативному развитию -86,6%, познавательному развитию -70%, речевому развитию -43,3%.

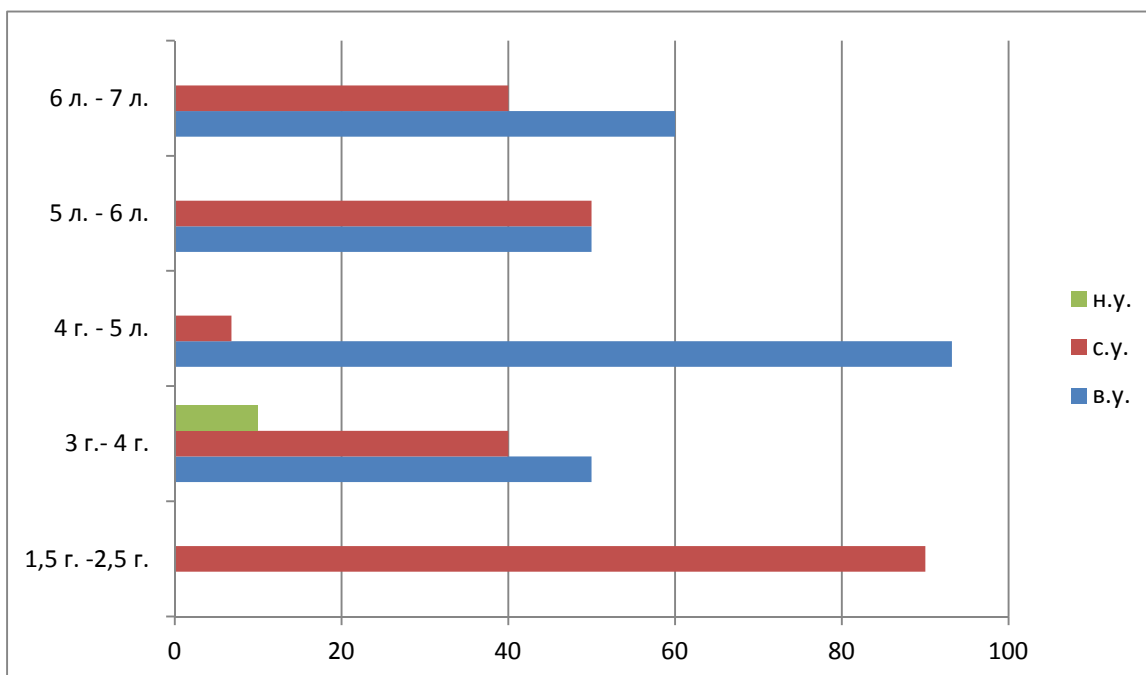
обр. обл. / возр. гр.	кол – во дет ей	скр			пр			рр			хэр			фр			итог		
		в. у.	с. у.	н. у.	в. у.	с. у.	н. у.	в. у.	с. у.	н. у.	в. у.	с. у.	н. у.	в. у.	с. у.	н. у.	в. у.	с. у.	н. у.
1,5 – 2,5	2	0	100	0	0	100	0	0	50	50	0	100	0	0	100	0	0	90	10
3-4	2	100	0	0	50	50	0	0	50	50	0	100	0	100	0	0	50	40	10
4-5	3	100	0	0	100	0	0	66	34	0	100	0	0	100	0	0	93,2	6,8	0
5-6	2	100	0	0	0	100	0	0	100	0	100	0	0	50	50	0	50	50	0
6-7	1	100	0	0	0	100	0	0	100	0	100	0	0	100	0	0	60	40	0
итог	10	80	20	0	40	60	0	20	60	20	60	40	0	70	30	0	63,8	32,2	4



Вывод: Таким образом, итоги данного мониторинга показали удовлетворительный уровень усвоения основной образовательной программы ДОУ.

Анализ результатов освоения программы по подгруппам показал следующий рейтинг:

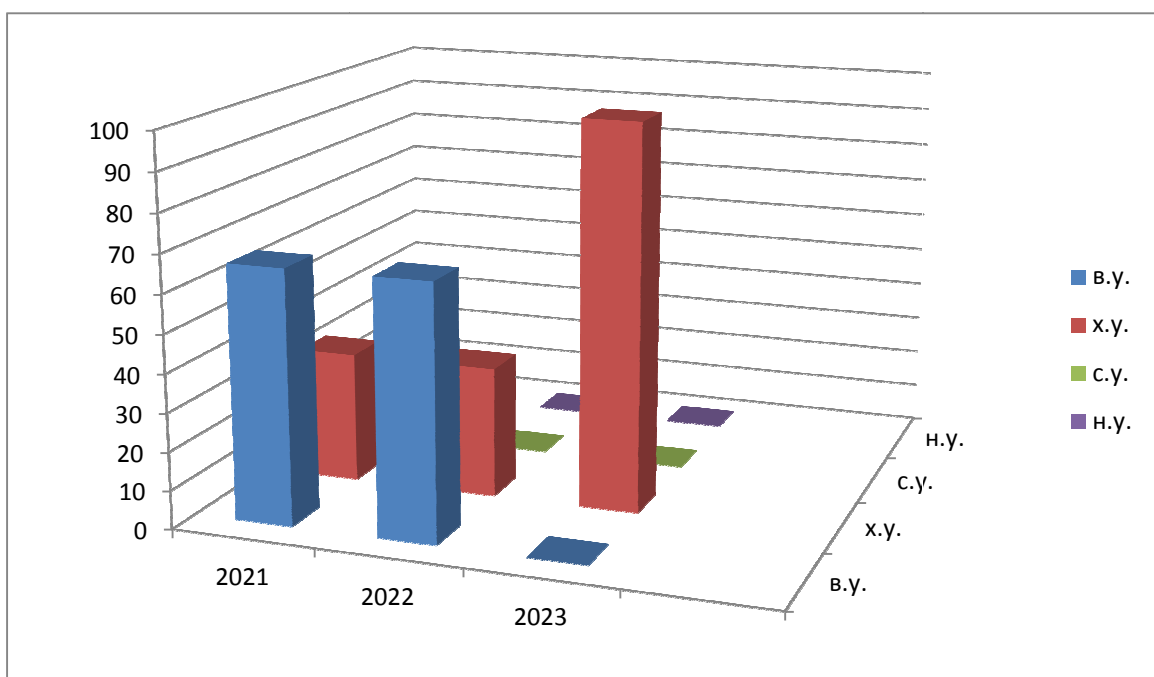
1. Социально-коммуникативное – 80%;
2. Физическое – 70%;
3. Художественно-эстетическое-60%
4. Познавательное-70%
5. Речевое – 20%



Уровень функциональной готовности детей к школьному обучению за три года.

Год	Показатели готовно-	Количество	Результаты
-----	---------------------	------------	------------

	сти	ВЫПУСКНИКОВ	
2021	4 Высокий уровень	4	66%
	3 Хороший уровень	2	34%
	2 Средний уровень	0	0
	1 Низкий уровень	0	0
2022	4 Высокий уровень	2	66%
	3 Хороший уровень	1	34%
	2 Средний уровень	0	0
	1 Низкий уровень	0	0
2023	4 Высокий уровень	0	0
	3 Хороший	1	100%
	2 Средний уровень	0	0
	1 Низкий уровень	0	0



Таким образом, по результатам диагностики готовности к школьному обучению можно сделать вывод, большинство детей 6-7 лет, посещающих МБДОУ «Лаврентьевский детский сад» интеллектуально и личностно готовы к школе и имеют хороший уровень развития составляющих готовность к обучению.

Задания позволили оценить уровень сформированности предпосылок к учебной деятельности: возможность работать в соответствии с инструкцией (удержание алгоритма деятельности), умение самостоятельно действовать по образцу и осуществлять контроль, обладать определенным уровнем работоспособности, а также вовремя остановиться в выполнении того или иного задания и переключиться на выполнение следующего, возможностей распределения и переключения внимания, работоспособности, темпа, целенаправленности деятельности и самоконтроля.

Результаты педагогического анализа показывают преобладание детей с высоким и средним уровнями развития при прогрессирующей динамике на конец учебного года, что говорит о результативности образовательной деятельности в Детском саду.

4. Оценка организации учебного процесса

В МБДОУ «Лаврентьевский детский сад» функционирует 1 разновозрастная группа общеразвивающей направленности.

Режим работы МБДОУ «Лаврентьевский детский сад» осуществляется по пятидневной рабочей неделе.

Группы функционируют в режиме полного дня (10,5 - часового пребывания)

График работы 08.00-18.30

Выходные: суббота, воскресенье, праздничные дни

Форма обучения: очная.

В соответствии с образовательной программой дошкольного образования в МБДОУ «Лаврентьевский детский сад» составлен учебный план, в структуре которого отражены реализация обязательной части Программы и части, формируемой участниками образовательных отношений, а также их объем.

В соответствии с образовательной программой, исходя из анализа деятельности, в 2023 учебном году коллектив ставил и решал следующие задачи:

1. Реализация основной образовательной программы МБДОУ «Лаврентьевский детский сад» в соответствии с ФГОС. Совершенствование системы комплексно-тематического планирования образовательного процесса с учетом содержания образовательных областей согласно ФГОС к структуре основной общеобразовательной программы МБДОУ «Лаврентьевский детский сад».

2. Выявление эффективных способов достижения нового качества дошкольного образования в соответствии с современными тенденциями и стандартами развития образования

3. Обеспечение развития кадрового потенциала в процессе реализации ФГОС.

4. Оптимизация образовательной деятельности детей на основе современных технологий в условиях реализации ФГОС.

5. Создание развивающей образовательной среды, обеспечивающей развитие и воспитание детей, высокое качество образования, его доступность, открытость и привлекательность для детей и их родителей.

6. Осуществление преемственности детского сада и семьи в воспитании и обучении детей, изучение и активизации педагогического потенциала семьи.

Основная образовательная программа МБДОУ «Лаврентьевский детский сад» и учебный план были приведены в соответствие с ФОП и ФГОС ДО. В структуре учебного плана отражена реализация обязательной части Программы и части, формируемой участниками образовательных отношений.

Образовательный процесс направлен на развитие детей в основных образовательных областях:

- социально-коммуникативное развитие;
- познавательное развитие;
- речевое развитие;
- художественно-эстетическое развитие;
- физическое развитие.

Задачи образовательных областей реализуются в процессе образовательной деятельности, а также в ходе режимных моментов, совместной и самостоятельной деятельности детей ежедневно в различных видах детской деятельности (общении, игре, познавательно-исследовательской, двигательной, продуктивной деятельности). Длительность образовательной деятельности для детей от 2 до 3 лет не превышает 10 мин. Образовательная деятельность осуществляется в первую и вторую половину дня.

Продолжительность образовательной деятельности для детей:

- от 3 до 4 лет – 15 минут;
- от 4 до 5 лет – 20 минут;
- от 5 до 6 лет – 25 минут;
- от 6 до 7 лет – 30 минут.

Максимально допустимый объем образовательной нагрузки в первой половине дня не превышает:

- от 3 до 4 лет – 30 мин;
- от 4 до 5 лет – 40 мин;
- от 5 до 6 лет – 45 мин;
- от 6 до 7 лет – 1,5 часа.

В середине образовательной деятельности проводится физкультурная минутка. Перерывы между периодами образовательной деятельности - не менее 10 минут.

Образовательная деятельность с детьми от 5 до 7 лет осуществляется во второй половине дня после дневного сна, ее продолжительность составляет не более 25-30 минут в день. Образовательная деятельность, требующая повышенной познавательной активности и умственного напряжения детей, организуется в первую половину дня. Для профилактики утомления детей образовательная деятельность сочетается с занятиями по физическому развитию и музыкальной деятельности. Построение образовательного процесса в МБДОУ «Лаврентьевский детский сад» основывается на адекватных возрасту формах работы с детьми.

Чтобы не допустить распространения коронавирусной инфекции, администрация Детского сада в 2023 году продолжила соблюдать ограничительные и профилактические меры в соответствии с СП 3.1/2.4.3598-20:

- ежедневный усиленный фильтр воспитанников и работников – термометрию с помощью бесконтактных термометров и опрос на наличие признаков инфекционных заболеваний. Лица с признаками инфекционных заболеваний изолируются, а Детский сад уведомляет территориальный орган Роспотребнадзора;
- еженедельную генеральную уборку с применением дезинфицирующих средств, разведенных в концентрациях по вирусному режиму;
- ежедневную влажную уборку с обработкой всех контактных поверхностей, игрушек и оборудования дезинфицирующими средствами;
- дезинфекцию посуды, столовых приборов после каждого использования;
- использование бактерицидных установок в групповых комнатах;
- частое проветривание групповых комнат в отсутствие воспитанников;
- проведение всех занятий в помещениях групповой ячейки или на открытом воздухе;
- требование о заключении врача об отсутствии медицинских противопоказаний для пребывания в детском саду ребенка, который переболел или контактировал с больным COVID-19.

Вывод: Организация образовательного процесса строится с учетом требований ФГОС ДО и СП 2.4.3648-20 и СанПиН 1.2.3685-21. В организации образовательного процесса используются разнообразные формы, создаются условия для индивидуальной работы с детьми а также для самостоятельной деятельности детей.

5. Оценка качества кадрового обеспечения

МБДОУ «Лаврентьевский детский сад» укомплектовано педагогическими кадрами в соответствии со штатным расписанием. Педагогический коллектив состоит из 1 человека, воспитатель –1 чел., совмещен с должностью музыкального руководителя.

Одним из важнейших условий эффективности образовательного процесса является профессиональный уровень педагогического коллектива.

Уровень образования педагогов и специалистов

год	Высшее	Ср. - специальное	Среднее
2023	1 (100%)	0 (0%)	0 (0%)

Показатели аттестации педагогов и специалистов

Год	Высшая кв. категория	Первая кв. категория	Соответствие занимаемой должности	Без категории
2023	0	1 (100 %)	0 (0 %)	0 (0 %)

Возрастные особенности педагогов и специалистов

Год	Возраст до 30 лет	Возраст от 30 до 50	Возраст старше 50 лет
2023	0(0%)	0 (0%)	1(100%)

Показатели педагогов и специалистов по стажу педагогической деятельности

год	Пед.стаж до 10 лет (кол-во)	Пед.стаж от 10 лет до 20 лет (кол-во)	Пед.стаж выше 20 лет (кол-во)
2023	0 (0%)	0 (0%)	1 (100%)

В 2022 году педагоги участвовали в различных дистанционных конкурсах, занимали призовые места.

Вывод: Анализ качества кадрового обеспечения позволяет сделать вывод, что в МБДОУ «Лаврентьевский детский сад» работает квалифицированный педагогический коллектив, который характеризуется достаточным профессионализмом и готовностью к профессиональному саморазвитию.

6. Оценка качества учебно-методического обеспечения

Учебно-методическое обеспечение процесса обучения - это совокупность методических учебных материалов, используемых в процессе обучения. Образовательная деятельность в дошкольном учреждении строится на основе образовательной программы дошкольного образования. Для эффективного решения образовательных задач по пяти образовательным областям используются программы, технологии, методические пособия. Педагогические работники имеют право на бесплатное пользование следующими методическими услугами:

- использование методических разработок, имеющихся в МБДОУ «Лаврентьевский детский сад»;
- методический анализ результативности образовательной деятельности по данным различных измерений качества образования;
- помощь в разработке учебно-методической и иной документации, необходимой для осуществления профессиональной деятельности;
- помощь в освоении и разработке инновационных программ и технологий;
- участие в конференциях, проблемных и тематических семинарах, методических объединениях, творческих лабораториях, групповых и индивидуальных консультациях, педагогических чтениях, мастер-классах, методических выставках, других формах методической работы;
- получение методической помощи в осуществлении экспериментальной и инновационной деятельности.

Вывод: Не достаточная обеспеченность учебно-методической литературой МБДОУ «Лаврентьевский детский сад». Необходимо пополнять учебно-методическую базу МБДОУ «Лаврентьевский детский сад» программно-методическим обеспечением в соответствии с ФГОС.

7. Оценка качества библиотечно-информационного обеспечения

В МБДОУ «Лаврентьевский детский сад» функционирует библиотека, расположенная в методическом кабинете. Библиотечный фонд укомплектован методическими и периодическими изданиями по всем входящим в реализуемую МБДОУ «Лаврентьевский детский сад»

основную образовательную программу модулям. Учебные издания, используемые при реализации образовательной программы дошкольного образования, определяются дошкольным учреждением, с учетом требований ФГОС ДО. Педагогическим работникам МБДОУ «Лаврентьевский детский сад» бесплатно предоставляется в пользование на время библиотечно-информационные ресурсы.

Деятельность библиотеки регламентируется нормативно-правовыми актами: «Положение о порядке доступа работников образовательного учреждения к информационно-телекоммуникационным сетям и базам данных, учебным и методическим материалам, материально-техническим средствам обеспечения образовательной деятельности».

Педагогические работники МБДОУ «Лаврентьевский детский сад» имеют право:

- 1) получать полную информацию о составе библиотечного фонда, информационных ресурсах и предоставляемых услугах;
- 2) пользоваться справочно-библиографическим аппаратом библиотеки;
- 3) получать консультационную помощь в поиске и выборе источников информации;
- 4) получать во временное пользование печатные издания, аудиовизуальные документы и другие источники информации;
- 5) продлевать срок пользования документами;
- 6) получать тематические, фактографические, уточняющие и библиографические справки на основе фонда библиотеки;
- 7) получать консультационную помощь в работе с информацией на нетрадиционных носителях при пользовании электронным и иным оборудованием.

Вывод: Библиотечно-информационное обеспечение в МБДОУ «Лаврентьевский детский сад» организовано и позволяет педагогам эффективно планировать образовательную деятельность и совершенствовать свой образовательный уровень. В дальнейшем необходимо пополнять библиотечный фонд выходящими в печать новыми пособиями и методической литературой в соответствии с современными требованиями ФГОС ДО.

8. Оценка качества материально - технической обеспечения

В МБДОУ «Лаврентьевский детский сад» созданы все условия для полноценного развития детей. Работа всего персонала направлена на создание комфорта, уюта, положительного эмоционального климата воспитанников.

Характеристика здания

Здание МБДОУ «Лаврентьевский детский сад» типовое, одноэтажное, функционирует с 2004 года, проектная мощность 30 человек, на данный момент в саду 10 детей. Здание оборудовано системами холодного и горячего водоснабжения, канализацией. Отопление здания образовательного учреждения оборудовано в соответствии с санитарно-эпидемиологическими правилами и нормативами. Материально-технические условия, созданные в учреждении, соответствуют требованиям безопасности. В МБДОУ «Лаврентьевский детский сад» имеется: Система автоматической пожарной сигнализации, тревожная кнопка.

Здание МБДОУ «Лаврентьевский детский сад» окружено забором. Территория благоустроена, огорожена, озеленена и разделена на зоны в соответствии с санитарно - гигиеническими требованиями, площадь оборудована искусственным освещением, имеется въезд на территорию детского сада и территорию хозяйственной зоны. Подъездные пути и дорожки к детскому саду имеют твердое покрытие.

На участке расположены оборудованные зоны для прогулок, игровых комплексов, имеется одна спортивная площадка для спортивных игр, зона для волейбола, зона физкультурного оборудования включает: гимнастическую лесенку, турник, кольцо для метания мячей, беговую дорожку.

В МБДОУ «Лаврентьевский детский сад» имеется собственный пищеблок, музыкально-физкультурный зал, изолятор. Организована 1 групповая комната со спальней, приемной и туалетной комнатой. Все помещения детского сада оборудованы в соответствии с

санитарно-эпидемиологическими правилами и нормами.

Медицинское обслуживание воспитанников в детском саду обеспечивается фельдшером ФАПа. Основной вид медицинской деятельности детского сада – оказание первой доврачебной помощи.

Состояние материально-технической базы ДОУ

Вид помещения, функциональное использование	Оборудование
Музыкальный зал -Музыкальные занятия, -праздники, -развлечения, -утренняя гимнастика	Музыкальное оборудование: музыкальный центр, набор детских музыкальных инструментов: металлофоны, погремушки, бубны, ложки, атрибуты, костюмы для инсценировок, ширма, демонстрационный материал, методическая литература, конспекты праздников и развлечений, аудиокассеты и DVD диски.
Спортивный зал -Физкультурные занятия, -праздники, -развлечения, -утренняя гимнастика	Физкультурное оборудование: кольцобросы, канат, обручи, гимнастические палки, мячи разного размера, мячи для метания (набивные), мешочки с песком, гимнастические скамейки. Атрибуты для проведения утренней гимнастики и подвижных игр: маски, флажки, ленточки, платочки, кубики и т.д. Методическая литература, и пособия, картотека игр, считалок, занятий, конспекты спортивных мероприятий. Рабочая документация.
Методический кабинет -Методическая работа с воспитателями, -специалистами, -консультирование, -семинары	Компьютерный стол, стулья, информационные стенды. Компьютер, универсальное оборудование. Справочная, психолого-педагогическая, методическая литература парциальные программы, периодические издания, нормативно- правовая документация, литература по управлению. Библиотека детской художественной литературы, познавательная литература, портреты детских писателей, научно-популярная, психолого – педагогическая литература для родителей. Методическая литература ДОУ. Материалы из опыта работы педагогов. Раздаточный материал для занятий и игр.
Групповые помещения -Образовательная деятельность, осуществляемая в процессе организации различных видов детской деятельности: игровой, коммуникативной, трудовой, познавательно-исследовательской, продуктивной, музыкально-художественной, чтения. -Самостоятельная деятельность детей. -Образовательная дея-	«Речевой центр»: дидактические игры и пособия на развитие связной речи и звуковой культуры речи, наглядный материал (скороговорки, потешки, стихи и т.д); словарь трудных слов, настенный алфавит, рабочие тетради по подготовке к обучению грамоте, подготовки руки к письму (для групп старшего возраста); буквенные конструкторы, палочки для выкладывания букв. Центр «Книги»: созданы условия для самостоятельного ознакомления детьми с художественной литературой и периодической печатью, художественная литература подобрана в соответствии с возрастом детей. Организуются тематические выставки книг, детей знакомят с портретами писателей и поэтов. «Центр математики» со средней группы: дидактические игры на формирование способностей видеть, открывать в ок-

<p>тельность, осуществляемая в ходе режимных моментов.</p> <p>-Удовлетворение потребности детей в самовыражении.</p> <p>-Индивидуальная работа.</p> <p>-Совместные с родителями групповые мероприятия: досуги, конкурсы, развлечения и др.</p> <p>-Групповые родительские собрания</p>	<p>ружающем мире свойства, отношения, зависимости; наглядный и счетный материал, занимательные и познавательные книги-энциклопедии, головоломки, задачки, игры;</p> <p>- Центр изобразительной деятельности: Оборудование для самостоятельной изобразительной деятельности: карандаши, краски, трафареты, шаблоны, мелки, цветная бумага, альбомы для рисования и изготовления поделок. Оборудование для аппликации, альбомы с образцами художественных росписей, поделок и др.</p> <p>«Центр физического развития» Оборудование для организации самостоятельной двигательной активности детей, развитие меткости, ловкости, координации движений и других физических качеств: мячи разные, обручи всех размеров, скакалки и др., оснащен традиционным и нетрадиционным физкультурным оборудованием; есть схемы общеразвивающих упражнений, картотека по видам спорта; оборудование для оздоровительных и закаливающих мероприятий (ребристые доски, тактильные коврики и т.д.); имеется спортивный инвентарь для физической активности детей на участке (городки, хоккей и т.д.)</p> <p>Центр музыкально - театрализованной деятельности Музыкальное оборудование: музыкальный центр, набор детских музыкальных инструментов: металлофоны, погремушки, бубны, ложки, атрибуты, костюмы для инсценировок, ширма, демонстрационный материал, методическая литература, конспекты праздников и развлечений, аудиокассеты и DVD диски.</p> <p>Центр сенсорного развития; (младший возраст) шнуровки, пирамидки, застежки, вкладыши, мозаики различного вида и размера, логические кубики, дидактические игры на восприятие, классификацию, сенсорные эталоны (цвета, формы, величины); игры и игрушки на развитие мелкой моторики, тактильных ощущений, дидактические столы.</p> <p>Центр конструирования: конструкторы различных видов и размеров (пластмассовые. Деревянные), мелкие игрушки, машинки и др. материал для обыгрывания построек, схемы для самостоятельного конструирования.</p> <p>Центр здоровья и физического развития; мячи разного размера, палатка, инвентарь для физических занятий и гимнастики.</p> <p>Центр самовыражения: различные виды театров (кукольный, теневой и др.); оборудование для разыгрывания сценок и спектаклей, организации игр драматизации (зеркала, ширмы, маски, костюмы, занавес, и т.п.); музыкальные инструменты(колокольчики, бубны. Металлофон, дудки погремушки, маракасы и др.), в т.ч. изготовленные детьми и родителями самостоятельно, дидактические игры на развитие эмоций.</p> <p>В младших группах для ряженья предлагают маски. Бусы, различные головные уборы, элементы костюмов, зеркала,</p>
--	---

	<p>сундучки.</p> <p>Игровые уголки для организации сюжетно ролевых игр в соответствии с возрастом и интересами детей.</p> <p>В младшем возрасте: атрибуты для игры в дом, детский сад, больницу, пассажирский транспорт (автобус, машина);</p> <p>В средней - подготовительной группе: атрибуты для игры в парикмахерскую, магазин.</p> <p>Больницу, дом, транспорт (пароход, самолет); атрибуты для игры в дом поликлинику, детский сад, аптеку, супермаркет, кафе, автосалон, ферму. атрибуты для игры в детский сад, школу, музыкальную школу, ферму, кафе, аэропорт, аптеку, пожарную станцию, автомобильную парковку, автосервис и др.</p> <p>В средне- подготовительной группе есть уголок дорожного движения, где дети закрепляют знания о правилах дорожного движения и обыгрывают различные ситуации.</p>
<p>Спальные помещения - Дневной сон.</p> <p>-Образовательная деятельность, осуществляемая в ходе режимных моментов</p> <p>-Гимнастика пробуждения после сна.</p> <p>-Игровая деятельность.</p> <p>-Эмоциональная разгрузка.</p>	<p>-Мебель для сна</p> <p>-Сенсорные коврики</p> <p>-Подборка аудиокассет и дисков с записями музыкальных произведений, звуков природы</p>
<p>Приемная группы</p> <p>-Образовательная деятельность, осуществляемая в ходе режимных моментов</p> <p>-Эмоциональная разгрузка</p> <p>-Информационно-просветительская работа с родителями</p> <p>-Консультативная работа с родителями</p>	<p>-Информационные стенды, папки-передвижки для родителей</p> <p>-Выставки детского творчества</p> <p>-«Бюро находок» (забытые вещи)</p>
<p>Туалетная комната</p> <p>-Образовательная деятельность, осуществляемая в ходе режимных моментов</p> <p>-Гигиенические процедуры</p> <p>-Закаливание водой</p> <p>-Детский труд, связанный с водой</p>	<p>-Оборудование для гигиенических процедур</p> <p>-Оборудование и материалы для детского хозяйственно-бытового труда (стирки, мытья)</p> <p>-Оборудование для закаливания водой</p>
<p>Другие помещения ДОУ (буфетные групп, пищеблок, прачечная)</p>	<p>-Все оборудование, необходимое для функционирования данных помещений и организации образовательной деятель-</p>

<p>-Образовательная деятельность по реализации коммуникативной, познавательно-исследовательской, трудовой детской деятельности</p> <p>-Информационная, профилактическая работа с сотрудниками</p> <p>-Ознакомительная работа с родителями</p> <p>-Обеспечение безопасного и здоровьесберегающего функционирования.</p>	<p>ности с детьми: бытовая техника, посуда, инструменты, материалы и др., а также продукты труда людей различных профессий</p>
--	--

Вывод: Материально-техническая база обеспечивает стабильное функционирование МБДОУ «Лаврентьевский детский сад». Все помещения детского сада функционируют по назначению. В детском саду созданы материально - технические условия для осуществления воспитательно-образовательной деятельности

**II. Результаты анализа показателей деятельности
МБДОУ «Лаврентьевский детский сад»
с.Лаврентьевка Курманаевского района Оренбургской области**

№ п/п	Показатели	Единица измерения	Количество
1.	Образовательная деятельность		
1.1	Общая численность воспитанников, осваивающих образовательную программу дошкольного образования, в том числе:	человек	10
1.1.1	В режиме 10,5 часового дня		10
1.1.2	В режиме кратковременного пребывания (3 - 5 часов)		0
1.1.3	В семейной дошкольной группе		0
1.1.4	В форме семейного образования с психолого-педагогическим сопровождением на базе дошкольной образовательной организации		0
1.2	Общая численность воспитанников в возрасте до 3 лет	человек	2
1.3	Общая численность воспитанников в возрасте от 3 до 8 лет	человек	8
1.4	Численность/удельный вес численности воспитанников в общей численности воспитанников, получающих услуги присмотра и ухода:	Человек (процент)	10 (100%)
1.4.1	В режиме полного дня (10,5 часов)		10(100%)
1.4.2	В режиме продленного дня (12 - 14 часов)		0 (0%)
1.4.3	В режиме круглосуточного пребывания		0(0%)
1.5	Численность/удельный вес численности воспитанников с ограниченными возможностями здоровья в общей численности воспитанников, получающих услуги:	Человек (процент)	0(0%)
1.5.1	По коррекции недостатков в физическом и (или) психическом развитии		0(0%)
1.5.2	По освоению образовательной программы дошкольного образования		0(0%)
1.5.3	По присмотру и уходу		0(0%)
1.6	Средний показатель пропущенных дней при посещении дошкольной образовательной организации по болезни на одного воспитанника	дни	10
1.7	Общая численность педагогических работников, в том числе:	Человек (процент)	2 (100%)
1.7.1	Численность/удельный вес численности педагогических работников, имеющих высшее образование		2 (100%)

1.7.2	Численность/удельный вес численности педагогических работников, имеющих высшее образование педагогической направленности (профиля)		2 (100 %)
1.7.3	Численность/удельный вес численности педагогических работников, имеющих среднее профессиональное образование		0 (0%)
1.7.4	Численность/удельный вес численности педагогических работников, имеющих среднее профессиональное образование педагогической направленности (профиля)		0 (0%)
1.8	Численность/удельный вес численности педагогических работников, которым по результатам аттестации присвоена квалификационная категория, в общей численности педагогических работников, в том числе:	Человек (процент)	2 (100%)
1.8.1	Высшая		0
1.8.2	Первая		1(50%)
1.9	Численность/удельный вес численности педагогических работников в общей численности педагогических работников, педагогический стаж работы которых составляет:	Человек (процент)	
1.9.1	До 5 лет		0(0%)
1.9.2	Свыше 30 лет		0(0%)
1.10	Численность/удельный вес численности педагогических работников в общей численности педагогических работников в возрасте до 30 лет	Человек (процент)	0 (0%)
1.11	Численность/удельный вес численности педагогических работников в общей численности педагогических работников в возрасте от 55 лет	Человек (процент)	0 (0%)
1.12	Численность/удельный вес численности педагогических и административно-хозяйственных работников, прошедших за последние 5 лет повышение квалификации/профессиональную переподготовку по профилю педагогической деятельности или иной осуществляемой в образовательной организации деятельности, в общей численности педагогических и административно-хозяйственных работников	Человек (процент)	2 (100%)
1.13	Численность/удельный вес численности педагогических и административно-хозяйственных работников, прошедших повышение, квалификации по применению в образовательном процессе федеральных государственных образовательных стандартов в общей численности педагогических и административно-хозяйственных работников	Человек (процент)	2 (100%)
1.14	Соотношение "педагогический работник/воспитанник" в дошкольной образовательной организации	Человек/ человек	2/10
1.15	Наличие в образовательной организации следующих педагогических работников:	Да/нет	
1.15.1	Музыкального руководителя		да
1.15.2	Инструктора по физической культуре		нет
1.15.3	Учителя-логопеда		нет
1.15.4	Логопеда		нет
1.15.5	Учителя-дефектолога		нет
1.15.6	Педагога-психолога		нет
2.	Инфраструктура		
2.1	Общая площадь помещений, в которых осуществляется образовательная деятельность, в расчете на одного воспитанника	Кв.м	3.0
2.2	Площадь помещений для организации дополнительных видов деятельности воспитанников	Кв.м	312,46
2.3	Наличие физкультурного зала	Да/нет	Совмещен с музыкальным залом
2.4	Наличие музыкального зала	Да/нет	Совмещен с физкультурным залом
2.5	Наличие прогулочных площадок, обеспечивающих физическую активность и разнообразную игровую деятельность воспитанников на прогулке	Да/нет	да

Анализ показателей указывает на то, что МБДОУ «Лаврентьевский детский сад» имеет достаточную инфраструктуру, которая соответствует требованиям СанПин СП 2.4.3648-20 «Санитарно-эпидемиологические требования к организациям воспитания

и обучения, отдыха и оздоровления детей и молодежи», дополнительно с требованиями СанПиН 1.2.3685-21 «Гигиенические нормативы и требования к обеспечению безопасности и (или) безвредности для человека факторов среды обитания», и позволяет реализовывать образовательные программы в полном объеме в соответствии ФГОС ДО.

Детский сад укомплектован достаточным количеством педагогических и иных работников, которые имеют высокую квалификацию и регулярно проходят повышение квалификации, что обеспечивает результативность образовательной деятельности.

Анализ выполнения требования к содержанию и методам воспитания, обучения и развития, а также анализ усвоения детьми программного материала показали стабильность и позитивную динамику. Положительное влияние оказывает тесное сотрудничество воспитателей, родителей и воспитанников детского сада. Знания и навыки, полученные детьми в ходе образовательной деятельности, необходимо систематически закреплять и продолжать применять в разнообразных видах детской деятельности.

Исходя из анализа деятельности МБДОУ «Лаврентьевский детский сад» наметились пути дальнейшего развития:

- 1.Продолжать организовывать воспитательно-образовательное пространство с учетом внедрения ФГОС ДО.
- 2.Повышать квалификацию педагогов МБДОУ «Лаврентьевский детский сад» в соответствии с современными требованиями.
- 3.Пополнять материально-техническую базу МБДОУ «Лаврентьевский детский сад» современными материалами и оборудованием в соответствии с требованиями ФГОС.